

Rapport sur la situation économique de l'industrie des machines, des équipements électriques et des métaux, pour les 9 premiers mois et le troisième trimestre 2011

L'industrie MEM: La situation reste tendue

- Le chiffre d'affaires a augmenté de 3,9% au cours des 9 premiers mois de l'année 2011.
- Sur cette période, les entrées de commandes ont augmenté de 6,4%. Après un très bon premier trimestre, un retournement de tendance était perceptible au deuxième trimestre 2011 et s'est accéléré au troisième trimestre 2011.
- Le recul des entrées de commandes observé récemment devrait être suivi par une baisse du chiffre d'affaires durant l'année 2012.
- L'industrie est lésée par la faible demande des pays de la zone euro ainsi que par la fermeté du franc.

COMPARAISON SUR 9 MOIS	Premiers 9 mois 2011*	Premiers 9 mois 2010*
Total des entrées de commandes	6.4%	12.1%
– commandes domestiques	3.7%	12.2%
– commandes étrangères	7.2%	11.9%
Chiffre d'affaires total	3.9%	-3.4%
– en Suisse	6.1%	5.4%
– avec l'étranger	3.1%	-5.9%
Exportations	3.4%	6.0%

CHIFFRES TRIMESTRIELS	3 ^{ème} trimestre 2011*	3 ^{ème} trimestre 2010*
Total des entrées de commandes	-4.9%	5.0%
– commandes domestiques	-15.0%	4.0%
– commandes étrangères	-2.3%	6.1%
Chiffre d'affaires total	4.1%	0.1%
– en Suisse	5.6%	14.8%
– avec l'étranger	3.8%	-4.1%
Exportations	-2.2%	8.3%

SITUATION DE L'EMPLOI	3 ^e trim. 2011	3 ^e trim. 2010	3 ^e trim. 2009
Degré d'utilisation des capacités prod.	90.2%	85%	76.4%
Chômeurs industrie MEM	5'986	9'273	12'633

* Variation par rapport à la même période de l'an dernier

Zurich, le 15 novembre 2011

Impressum:
 Swissmem
 Kirchenweg 4, case postale
 8032 Zurich
 Tél. +41 (0)44 384 41 11
 Fax +41 (0)44 384 48 43
www.swissmem.ch

Vous trouverez le rapport sur la situation de l'industrie MEM sur notre site Internet: www.swissmem.ch
 Rubrique «Information & politique», «sur l'industrie»

1 Situation économique

La situation de la **conjoncture mondiale** s'est dégradée ces derniers mois.

Les grosses turbulences sur les marchés financiers en raison de la non-résolution des problèmes de la dette ont entraîné une nouvelle perte de confiance, ce qui a entraîné le franc suisse vers de nouveaux sommets. La situation sur le marché des devises s'est améliorée avec la décision de la Banque nationale suisse (BNS) **de fixer** le 6 septembre 2011 **un cours plancher** (1.20 CHF pour 1 euro) car grâce à cette mesure l'envolée du franc suisse a pu être maîtrisée.

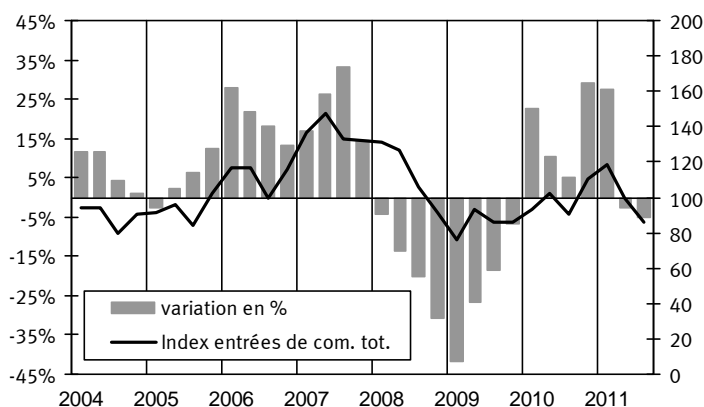
Les **Etats-Unis** ont connu un ralentissement de leur économie durant l'année 2011. L'éclatement de la bulle immobilière en 2006 continue à altérer la consommation privée étant donné que les ménages doivent réduire leur niveau d'endettement.

L'activité a nettement ralenti dans la zone **euro** au deuxième trimestre 2011. Les incertitudes dues à la crise de la dette dans de nombreux Etats, pèsent fortement sur la demande intérieure. Les mesures d'austérité vont également influencer la demande. Les différentes enquêtes menées dans l'industrie indiquent un ralentissement de l'activité.

En Suisse la croissance économique connaît également des premiers signes de ralentissement. L'affaiblissement de la demande ainsi que la cherté du franc vont avoir un impact négatif sur développement futur de la conjoncture en Suisse. Le Groupe d'experts de la Confédération table désormais sur une croissance du PIB en septembre de 0,9% (juin 2011:1,5%) et un taux de chômage de 3,4% en moyenne pour l'année 2012.

2 La situation de l'industrie MEM

2.1 Entrées des commandes



Au cours des **neuf premiers mois 2011**, les entrées de commandes des entreprises Swissmem sondées ont augmenté de 6,4% par rapport à la période correspondante en 2010 (étranger: +7,2%, Suisse: +3,7%).

Une inversion de tendance était perceptible au deuxième trimestre 2011. Les entrées de commande ont diminué de 2,6% par rapport au trimestre de l'année précédente.

Au **troisième trimestre 2011** l'évolution négative des entrées de commandes s'est poursuivie (-4,9%) et s'est accentuée par rapport au trimestre précédent.

2.2 Chiffre d'affaires

En raison d'un carnet de commande bien rempli en 2010 ainsi qu'au premier trimestre 2011, le **chiffre d'affaires** durant les **9 premiers mois de l'année 2011** a augmenté de +3,9% (étranger: +3,1%, Suisse: +6,1%). La faible croissance du chiffre d'affaires peut s'expliquer par la poursuite du recul des prix. Le volume du chiffre d'affaires se situe néanmoins encore 20% en dessous de son niveau en 2008 (période janvier-septembre 2008).

Au cours du **troisième trimestre 2011**, le chiffre d'affaires a augmenté de 4,1% par rapport à la même période de l'année précédente. Le recul des entrées de commandes devrait se répercuter sur le chiffre d'affaires durant l'année 2012.

2.3 Commerce extérieur

L'industrie MEM a vendu selon les chiffres de l'Administration fédérale des douanes, au **cours des neuf premiers mois 2011**, des marchandises pour une valeur de CHF 51,3 milliards. Ceci correspond à une augmentation de 3,4% par rapport à la période correspondante de l'année passée. Les concessions massives au niveau des prix à l'exportation ont été perceptibles les 9 premiers mois 2011 avec un recul des prix de -4,8% par rapport au 9 premiers mois de l'an dernier. Le recul des prix à l'exportation était très prononcé au troisième trimestre 2011 par rapport à la même période de l'an dernier (instruments de précision: -8,1%, industrie des machines et de l'électronique: -5,1%).

Les ventes à destination de **l'UE**, à l'origine de plus de 60% des exportations, ont quasiment stagné (-0,2%) au cours des neuf premiers mois de cette année par rapport à l'année précédente. Les exportations vers l'Allemagne (+5,2%), la Grande-Bretagne (+1,1%) ont connu une évolution positive. En revanche les exportations vers d'importants marchés comme la France (-7,9%) et l'Italie (-1,8%) ont connu un recul.

Avec une part à l'exportation de 20,0%, **l'Asie** représente le deuxième débouché. Au cours des neuf premiers mois les exportations ont connu une plus forte progression (+11,9%) que celles vers l'UE ou des Etats-Unis. Les exportations vers les trois principaux débouchés, la Chine (+33,4%), le Japon (+8,9%) et la Corée du Sud (+2,1%) représentant 54% de l'ensemble des exportations vers l'Asie, ont toutes connu une évolution positive.

Avec une part à l'exportation de 9,5%, les **Etats-Unis** restent le troisième débouché. Les exportations de l'industrie MEM ont progressé au cours des neuf premiers mois 2011 de 3,5%.

Si l'on tient compte des exportations des **différents sous-secteurs** de l'industrie MEM sur neuf mois, on constate de fortes disparités. Les exportations dans le domaine de la **construction de machines** (+7,1%) et de la **métallurgie** (+5%) ont connu une évolution positive. Celles dans les secteurs de **l'électrotechnique/électronique** (-2,1%) et des **instruments de précision** (-2,3%) ont connu cependant un recul.

2.4 Situation de l'emploi

Selon le secrétariat d'Etat à l'économie (SECO), 115'178 personnes étaient inscrites au chômage fin octobre 2011. Le taux de chômage a atteint 2,9% en octobre, après 2,8% en septembre.

L'industrie MEM occupait 336'027 personnes fin juin 2011 (chiffres non encore disponibles pour le 3^{ème} trimestre 2011). Le SECO annonce pour le troisième trimestre 2011, 5'986 personnes au chômage ou chômage partiel.

Le taux d'utilisation des capacités de production dans l'industrie MEM s'est amélioré par rapport au plancher atteint durant la première moitié de l'année 2010 et se situe au troisième trimestre 2011 avec 90,2% au-dessus de sa valeur sur le long terme (86,3%).

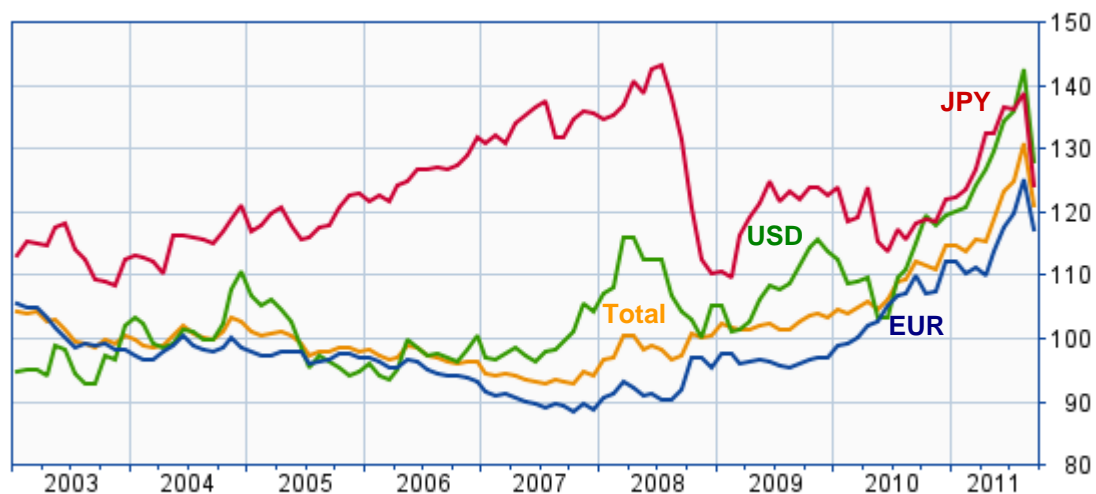
3 Evaluation et perspectives

Suite à l'effondrement du chiffre d'affaires en 2009 (-20,3%), celui-ci s'est depuis stabilisé et a légèrement augmenté durant les 9 premiers mois de l'année 2011 par rapport à la même période de l'année précédente.

Les perspectives d'affaires des membres affiliés à Swissmem se sont dégradées pour les prochains mois. En ce qui concerne les entrées de commandes de l'étranger, 24% des entreprises s'attendent à une évolution «meilleure», 40,2% à une situation «identique» et **35,8% à une dégradation de la situation**. La proportion des pessimistes se situait encore il y a **3 mois à 27,8%**.

Conclusion: L'évolution négative des entrées de commandes devrait se traduire par une baisse du chiffre d'affaires durant l'année 2012.

Indice du cours du franc suisse (moyenne mensuelle) réel



Indicateur KOF marche des affaires dans les biens d'investissement

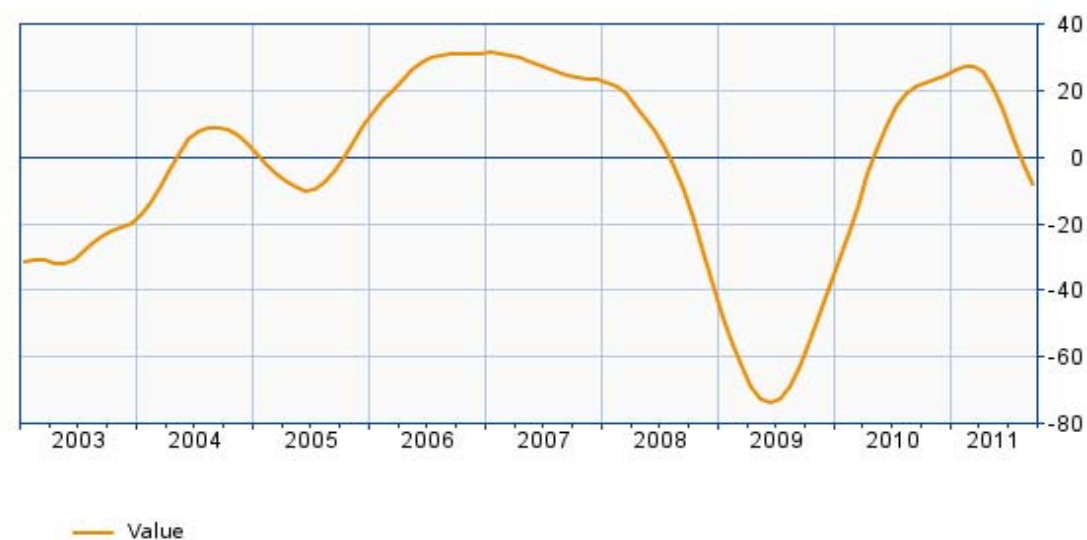


TABLEAU 1: ENTRÉES DE COMMANDES POUR 290 ENTREPRISES SWISSMEM

Trimestre	Total %*	Part étrangère en %*	Etranger %*	Suisse %*
3 ^{ème} trim. 2010	5.0	76.7	6.1	4.0
4 ^{ème} trim. 2010	29.3	78.6	25.9	36.7
1 ^{er} trim. 2011	27.3	76.0	24.1	39.5
2 ^{ème} trim. 2011	-2.6	76.8	-0.1	-9.7
3 ^{ème} trim. 2011	-4.9	76.4	-2.3	-15.0

TABLEAU 2: CHIFFRE D'AFFAIRES POUR 290 ENTREPRISES SWISSMEM

Trimestre	Total %*	Etranger %*	Suisse %*
3 ^{ème} trim. 2010	0.1	-4.1	14.8
4 ^{ème} trim. 2010	5.9	4.1	12.6
1 ^{er} trim. 2011	2.7	0.2	12.4
2 ^{ème} trim. 2011	4.6	5.5	1.6
3 ^{ème} trim. 2011	4.1	3.8	5.6

TABLEAU 3: EXPORTATIONS

Produits de l'ind. MEM	Janv. - Sept. 2009		Janv. - Sept. 2010		Janv. - Sept. 2011		Variation en % Année précédente *
	Mio CHF	Part en %	Mio CHF	Part en %	Mio CHF	Part en %	
UE	29'669.5	63.4	30'983.6	62.4	30'907.3	60.2	-0.2
Asie	8'082.3	17.3	9'183.1	18.5	10'274.9	20.0	11.9
Amérique du Nord	4'610.3	9.8	5'003.4	10.1	5'256	10.2	5.0
Amérique latine	819.0	1.7	880.4	7.5	1037.9	2.0	17.9
Afrique	1'185.2	2.5	1'029.0	2.1	971.5	1.9	- 5.6
Océanie	580.2	1.2	572.7	1.2	652.1	1.3	13.9

* Taux de variation en % par rapport à la période correspondante de l'année précédente