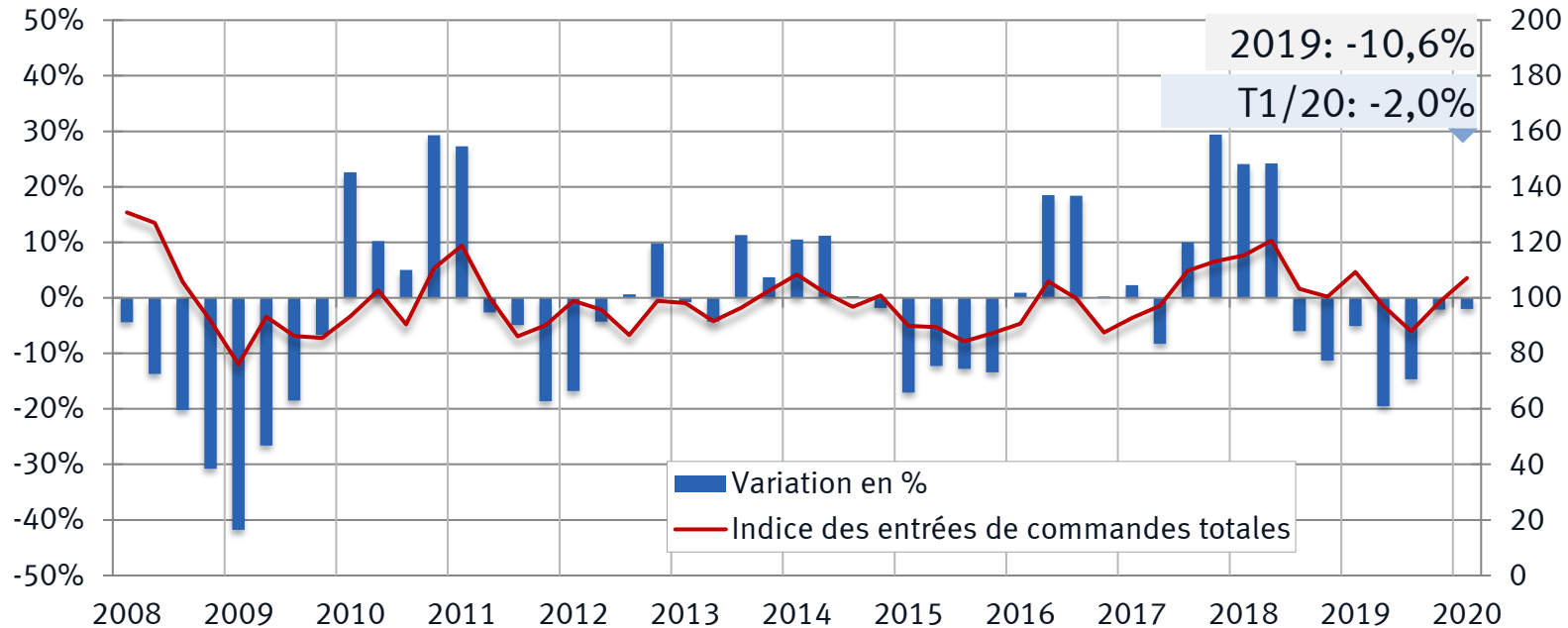


«Situation actuelle de l'industrie suisse des machines,  
des équipements électriques et des métaux»

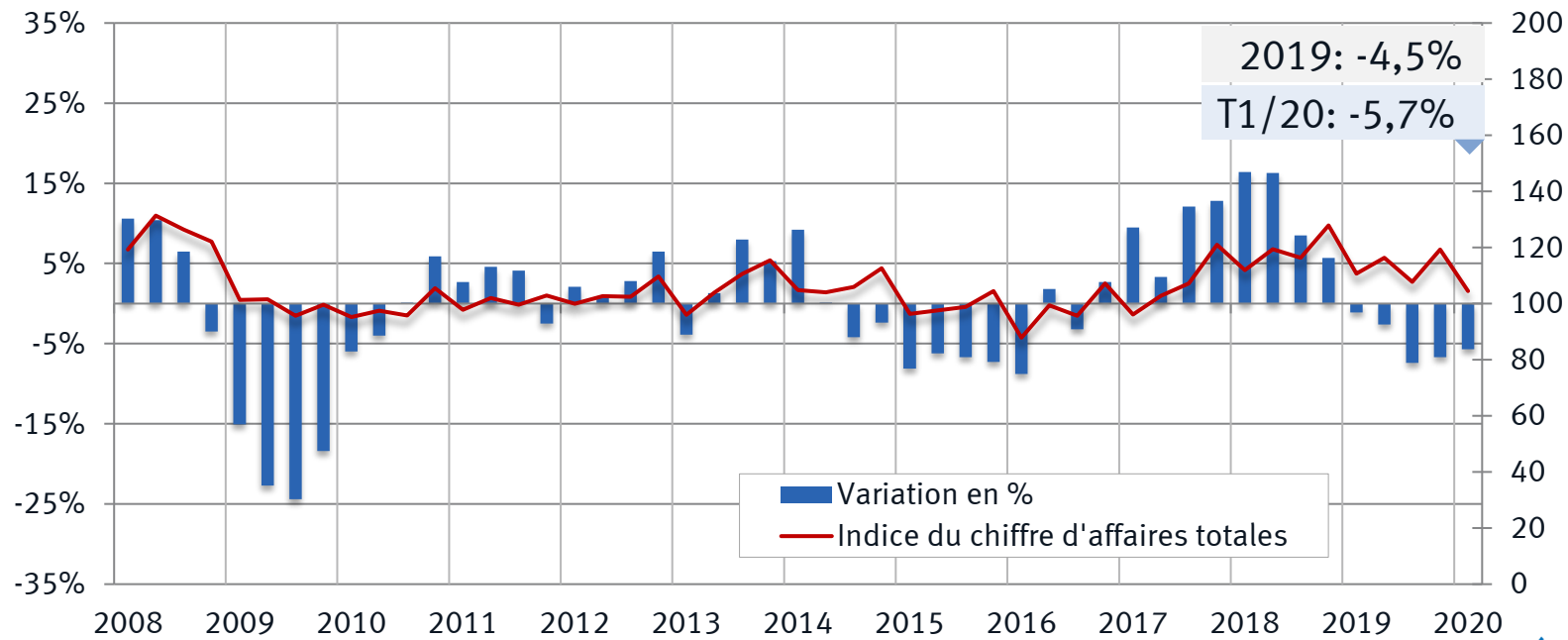
# Entrées de commandes de l'industrie MEM

Statistique trimestrielle deSwissmem (T1 2001=100)



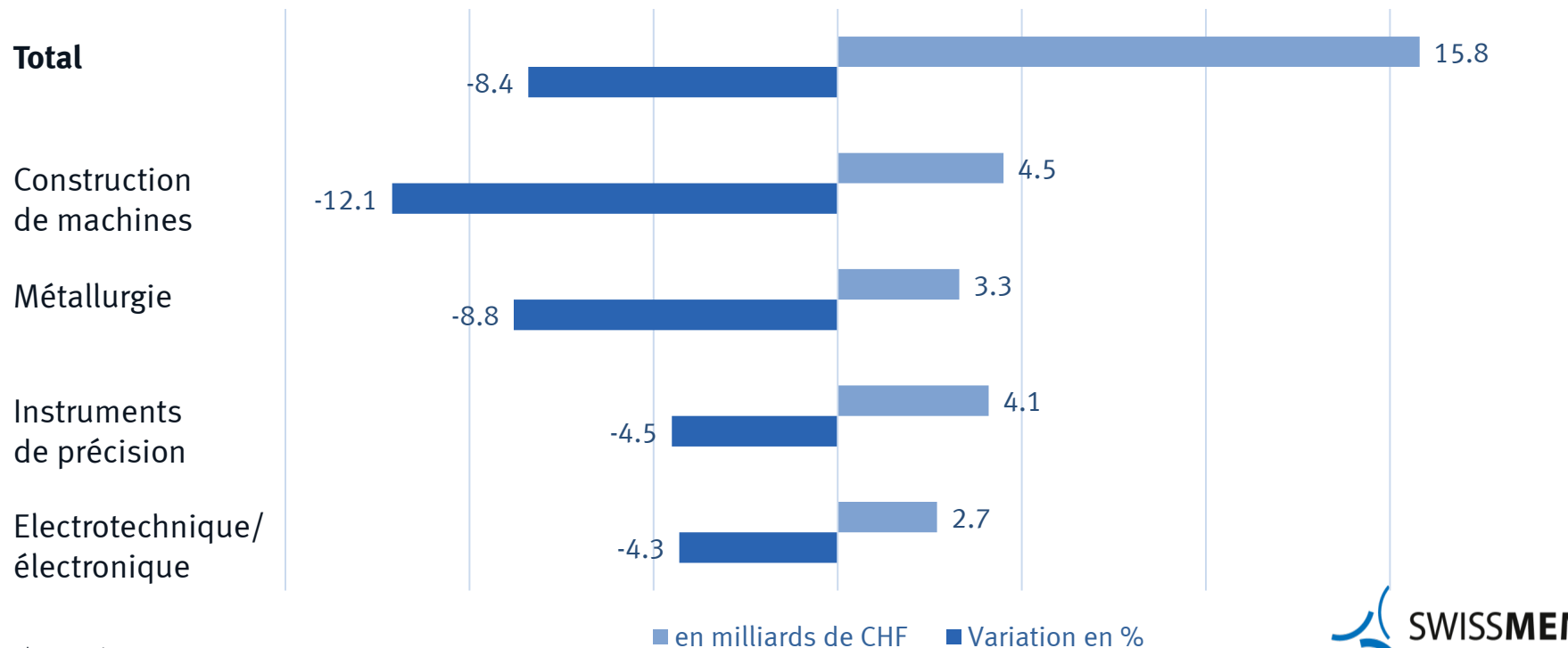
# Chiffre d'affaires de l'industrie MEM

Statistique trimestrielle deSwissmem (T1 2001=100)



# Exportations de l'industrie MEM de janvier à mars 2020

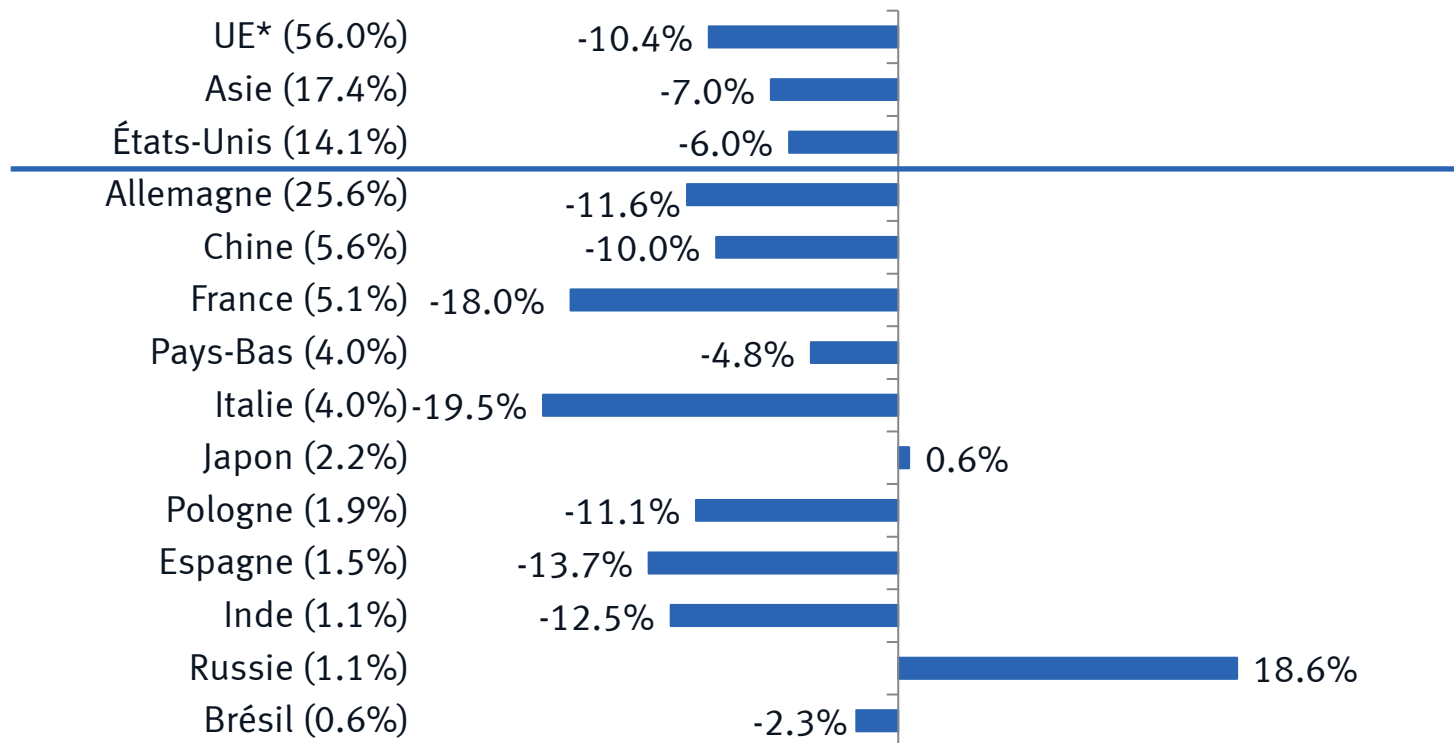
Par catégorie de produits ; variation par rapport à l'année précédente



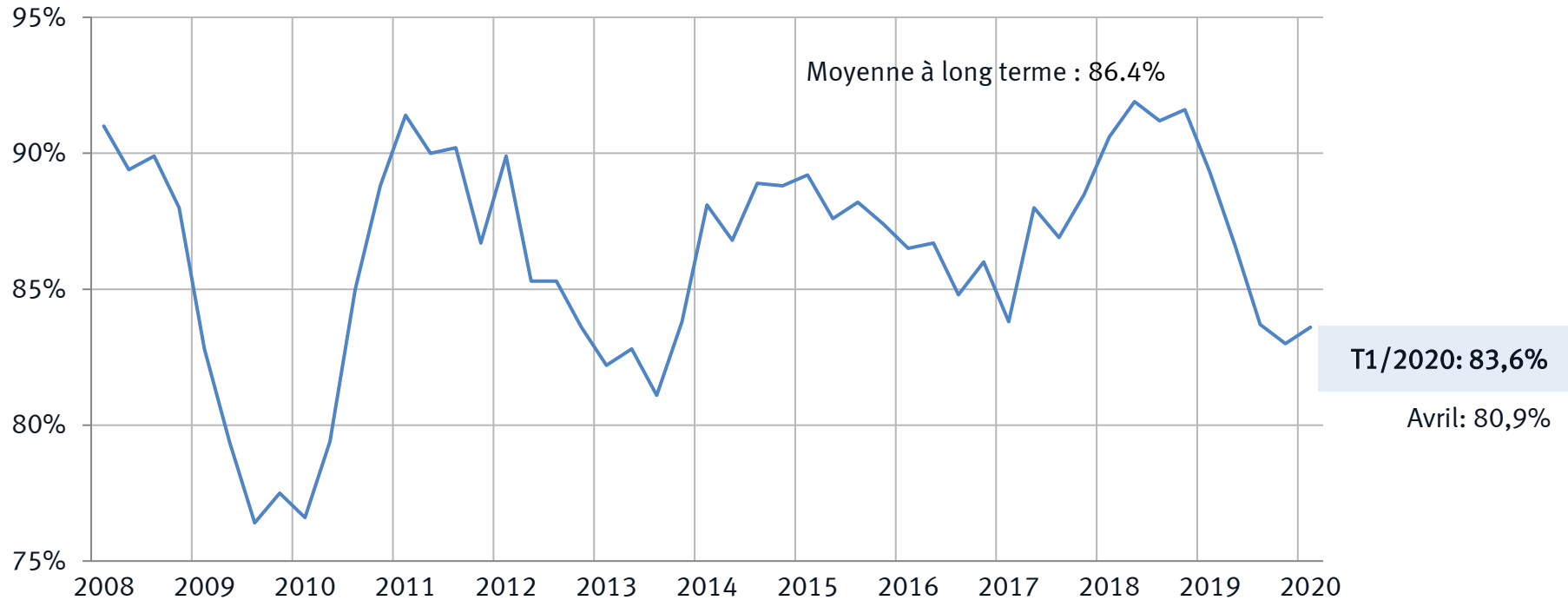
# Exportations de l'industrie MEM de janvier à mars 2020

Part au total des exportations MEM

Variation en % par rapport à l'année précédente



# Industrie MEM : utilisation des capacités de production



# Employés dans l'industrie MEM

**T2 2020 à partir du**  
25. août

(à plein temps et à temps partiel; situation mai 2020)

Année	Employés	Δ en % par rapport à l'année précédente
2004	309'800	- 1,4
2008	350'400	3,6
2009	336'800	- 3,9
2010	329'100	- 2,3
2015	325'700	- 1,3
2016	317'500	- 2,5
2017	312'300	- 1,6
2018	318'300	1,9
2019	325'000	2,1

	2019	2020	Δ en % par rapport à l'année précédente
T1	322'800	325'500	0,8

Source: statistique Besta (OFS), propres calculs sur la base des valeurs annuelles 2014 de la statistique STATENT: moyenne de quatre trimestres - arrondie à 100